



## (12) 实用新型专利

(10) 授权公告号 CN 217407961 U

(45) 授权公告日 2022.09.13

(21) 申请号 202121432541.3

(22) 申请日 2021.06.25

(73) 专利权人 厦门碧峰进出口有限公司  
地址 350000 福建省福州市晋安区秀峰路  
泰禾广场2栋22层

(72) 发明人 喻天柱

(74) 专利代理机构 福州市博深专利事务所(普通合伙) 35214  
专利代理师 董晗

(51) Int. Cl.

A43B 13/14 (2006.01)

A43B 13/22 (2006.01)

A43B 3/00 (2022.01)

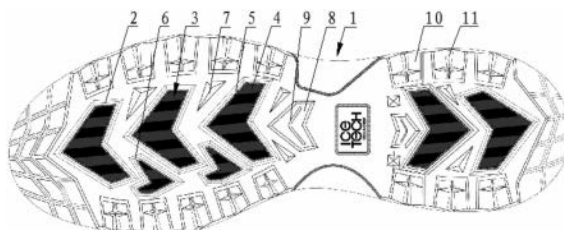
权利要求书1页 说明书4页 附图1页

### (54) 实用新型名称

一种冰面防滑鞋底和冰面防滑鞋

### (57) 摘要

本实用新型涉及鞋类领域,尤其涉及一种冰面防滑鞋底和冰面防滑鞋,其包括鞋底本体、多个的第一防滑凸起和防滑层,多个的所述第一防滑凸起分别设置于鞋底本体的前脚掌部分和后脚掌部分并沿鞋底本体长度方向间隔分布,所述第一防滑凸起呈箭头形,位于前脚掌部分的第一防滑凸起的箭头朝向鞋底本体前方,位于后脚掌部分的第一防滑凸起的箭头朝向鞋底本体后方;所述第一防滑凸起上设置有防滑层,所述防滑层表面上设置有玻璃纤维层。通过设置箭头形且具有相反朝向的第一防滑凸起,根据人走路时脚部的运动方式,增大前后脚掌处与冰面的摩擦以防止打滑;设置具有玻璃纤维层的防滑层,能够有效攫住冰面,具有优秀的防滑效果且在干燥的表面,如地砖上,并不会产生对地砖的划伤破坏。



1. 一种冰面防滑鞋底,其特征在於,包括鞋底本体、多个的第一防滑凸起和防滑层,多个的所述第一防滑凸起分别设置于鞋底本体的前脚掌部分和后脚掌部分并沿鞋底本体长度方向间隔分布,所述第一防滑凸起呈箭头形,位于前脚掌部分的第一防滑凸起的箭头朝向鞋底本体前方,位于后脚掌部分的第一防滑凸起的箭头朝向鞋底本体后方;所述第一防滑凸起上设置有防滑层,所述防滑层表面上设置有玻璃纤维层。

2. 根据权利要求1所述的一种冰面防滑鞋底,其特征在於,所述玻璃纤维层包括第一方向玻璃纤维层和第二方向玻璃纤维层,所述第一方向玻璃纤维层和第二方向玻璃纤维层沿垂直于鞋底本体长度的方向间隔分布于防滑层表面,所述第一方向玻璃纤维层和第二方向玻璃纤维层上的玻璃纤维具有不同的凸出朝向。

3. 根据权利要求1所述的一种冰面防滑鞋底,其特征在於,还包括多个第二防滑凸起,所述第二防滑凸起上设置有防滑层,所述第二防滑凸起设置于鞋底本体的脚掌内侧部分。

4. 根据权利要求3所述的一种冰面防滑鞋底,其特征在於,所述第二防滑凸起呈箭头形,所述第二防滑凸起设置于相邻第一防滑凸起的间隔处,所述第二防滑凸起与对应的第一防滑凸起的箭头朝向相反。

5. 根据权利要求1所述的一种冰面防滑鞋底,其特征在於,还包括第三防滑凸起,所述第三防滑凸起呈三角体,所述第三防滑凸起设置于相邻第一防滑凸起的间隔处并朝向相邻第一防滑凸起的间隔中部延伸。

6. 根据权利要求1所述的一种冰面防滑鞋底,其特征在於,还包括分水凸起,所述分水凸起设置于前脚掌部分和后脚掌部分之间,所述分水凸起上设置有分水凹槽。

7. 根据权利要求1所述的一种冰面防滑鞋底,其特征在於,还包括第四防滑凸起,所述第四防滑凸起围绕鞋底本体的轮廓分布。

8. 根据权利要求7所述的一种冰面防滑鞋底,其特征在於,所述第四防滑凸起上设置有十字槽,所述十字槽朝向鞋底本体外侧的开口朝向鞋底本体外侧逐渐扩大,其余的十字槽开口朝向各自的延伸方向逐渐减少。

9. 一种冰面防滑鞋,其特征在於,包括如权利要求1-8任一项所述的冰面防滑鞋底。

## 一种冰面防滑鞋底和冰面防滑鞋

### 技术领域

[0001] 本实用新型涉及鞋类领域,尤其涉及一种冰面防滑鞋底和冰面防滑鞋。

### 背景技术

[0002] 在冰面行走时,接近零摄氏度的冰表面的液态水会很容易形成一种薄滑层,容易使行人行走出现打滑的情况。目前市面上有以下两种解决方式:一、用高花纹底的鞋子,高花纹可以穿过冰表面的薄滑层攫住固态的冰,从而使鞋子具有更好的防滑能力,但花纹底也存在一定的危险性,比如当鞋子的纹路卡在冰里无法拔出,另外高花纹底的鞋子在坚硬潮湿的大理石或者瓷砖表面是很易滑的;二、在橡胶大底上设置若干金属钉组成,这种金属钉更容易穿过冰表面的薄滑层攫住固态的冰,非常好的解决在户外行走时冰面防滑问题,但是这种带金属钉的大底在室内对大理石或者瓷砖以及木地板表面会有一定破坏。

### 实用新型内容

[0003] 本实用新型所要解决的技术问题是:提供一种能够在冰面行走时攫住冰面,提高冰面与鞋底的摩擦的冰面防滑鞋底和冰面防滑鞋。

[0004] 为了解决上述技术问题,本实用新型采用的技术方案为:一种冰面防滑鞋底,包括鞋底本体、多个的第一防滑凸起和防滑层,多个的所述第一防滑凸起分别设置于鞋底本体的前脚掌部分和后脚掌部分并沿鞋底本体长度方向间隔分布,所述第一防滑凸起呈箭头形,位于前脚掌部分的第一防滑凸起的箭头朝向鞋底本体前方,位于后脚掌部分的第一防滑凸起的箭头朝向鞋底本体后方;所述第一防滑凸起上设置有防滑层,所述防滑层表面上设置有玻璃纤维层。

[0005] 进一步地,所述玻璃纤维层包括第一方向玻璃纤维层和第二方向玻璃纤维层,所述第一方向玻璃纤维层和第二方向玻璃纤维层沿垂直于鞋底本体长度的方向间隔分布于防滑层表面,所述第一方向玻璃纤维层和第二方向玻璃纤维层上的玻璃纤维具有不同的凸出朝向。

[0006] 进一步地,还包括多个第二防滑凸起,所述第二防滑凸起上设置有防滑层,所述第二防滑凸起设置于鞋底本体的脚掌内侧部分。

[0007] 进一步地,所述第二防滑凸起呈箭头形,所述第二防滑凸起设置于相邻第一防滑凸起的间隔处,所述第二防滑凸起与对应的第一防滑凸起的箭头朝向相反。

[0008] 进一步地,还包括第三防滑凸起,所述第三防滑凸起呈三角体,所述第三防滑凸起设置于相邻第一防滑凸起的间隔处并朝向相邻第一防滑凸起的间隔中部延伸。

[0009] 进一步地,还包括分水凸起,所述分水凸起设置于前脚掌部分和后脚掌部分之间,所述分水凸起上设置有分水凹槽。

[0010] 进一步地,还包括第四防滑凸起,所述第四防滑凸起呈不规则的块状凸起,所述第四防滑凸起围绕鞋底本体的轮廓分布。

[0011] 进一步地,所述第四防滑凸起上设置有十字槽,所述十字槽朝向鞋底本体外侧的

开口朝向鞋底本体外侧逐渐扩大,其余的十字槽开口朝向各自的延伸方向逐渐减少。

[0012] 本实用新型还提供了一种冰面防滑鞋,包括上述的冰面防滑鞋底。

[0013] 本实用新型的有益效果在于:通过设置箭头形且具有相反朝向的第一防滑凸起,根据人走路时脚部的运动方式,增大前后脚掌处与冰面的摩擦以防止打滑;设置具有玻璃纤维层的防滑层,能够有效攫住冰面,具有优秀的防滑效果且在干燥的表面,如地砖上,并不会产生对地砖的划伤破坏。

## 附图说明

[0014] 图1为本实用新型具体实施方式的一种冰面防滑鞋底和冰面防滑鞋的结构示意图。

[0015] 标号说明:

[0016] 1、鞋底本体;2、第一防滑凸起;3、防滑层;4、第一方向玻璃纤维层;5、第二方向玻璃纤维层;6、第二防滑凸起;7、第三防滑凸起;8、分水凸起;9、分水凹槽;10、第四防滑凸起;11、十字槽。

## 具体实施方式

[0017] 为详细说明本实用新型的技术内容、所实现目的及效果,以下结合实施方式并配合附图予以说明。

[0018] 请参照图1,一种冰面防滑鞋底,包括鞋底本体1、多个的第一防滑凸起2 和防滑层3,多个的所述第一防滑凸起2起分别设置于鞋底本体1的前脚掌部分和后脚掌部分并沿鞋底本体1长度方向间隔分布,所述第一防滑凸起2呈箭头形,位于前脚掌部分的第一防滑凸起2的箭头朝向鞋底本体1前方,位于后脚掌部分的第一防滑凸起2的箭头朝向鞋底本体1后方;所述第一防滑凸起2上设置有防滑层3,所述防滑层3表面上设置有玻璃纤维层。

[0019] 从上述描述可知,本实用新型的有益效果在于:通过设置箭头形且具有相反朝向的第一防滑凸起2,根据人走路时脚部的运动方式,增大前后脚掌处与冰面的摩擦以防止打滑;设置具有玻璃纤维层的防滑层3,能够有效攫住冰面,具有优秀的防滑效果且在干燥的表面,如地砖上,并不会产生对地砖的划伤破坏。

[0020] 进一步地,所述玻璃纤维包括第一方向玻璃纤维层4和第二方向玻璃纤维层5,所述第一方向玻璃纤维层4和第二方向玻璃纤维层5沿垂直于鞋底本体1 长度的方向间隔分布于防滑层3表面,所述第一方向玻璃纤维层4和第二方向玻璃纤维层5上的玻璃纤维具有不同的凸出朝向。

[0021] 由上述描述可知,第一方向玻璃纤维层4和第二方向玻璃纤维层5上的玻璃纤维的凸出朝向不同且两者间隔设置在防滑层3表面,能够进一步提高鞋底本体1与冰面的摩擦系数;而垂直于鞋底本体1长度的方向的间隔分布能够减少在行走时沿移动方向上的阻力。

[0022] 进一步地,还包括多个第二防滑凸起6,所述第二防滑凸起6上设置有防滑层3,所述第二防滑凸起6设置于鞋底本体1的脚掌内侧部分。

[0023] 由上述描述可知,由于在运动过程中,抬脚和着地的主要支撑点是脚掌内侧部分,通过对脚掌内侧部分多增设的第二防滑凸起6,能够更好地起到防滑作用。

[0024] 进一步地,所述第二防滑凸起6呈箭头形,所述第二防滑凸起6设置于相邻第一防

滑凸起2的间隔处,所述第二防滑凸起6与对应的第一防滑凸起2的箭头朝向相反。

[0025] 由上述描述可知,与第一防滑凸起2箭头朝向相反的第二防滑凸起6,能够提高鞋底本体1的防滑效果;分布于第一防滑凸起2之间的第二防滑凸起6使得防滑效果均匀分布。

[0026] 进一步地,还包括第三防滑凸起7,所述第三防滑凸起7呈三角体,所述第三防滑凸起7设置于相邻第一防滑凸起2的间隔处并朝向相邻第一防滑凸起2的间隔中部延伸。

[0027] 由上述描述可知,三角体的第三防滑凸起7与冰面的接触部为点状,能够针对运动时脚部对冰面的有效接触范围来适当减少第三防滑凸起7的整体大小,在实现防滑的同时减少耗材;由于第三防滑凸起7上没有设置防滑层3,点状的接触能够减少与冰面的大面积接触而破坏整体的防滑性。

[0028] 进一步地,还包括分水凸起8,所述分水凸起8设置于前脚掌部分和后脚掌部分之间,所述分水凸起8上设置有分水凹槽9。

[0029] 由上述描述可知,在鞋底本体1与冰面接触后,冰面上的表面水会有朝向鞋底本体1中部汇集,通过在此处设置带有分水凹槽9的分水凸起8,能够起到一定的分散排水作用,避免水分聚集而减小耐滑性能。

[0030] 进一步地,还包括第四防滑凸起10,所述第四防滑凸起10呈不规则的块状凸起,所述第四防滑凸起10围绕鞋底本体1的轮廓分布。

[0031] 由上述描述可知,不规则的块状凸起能够加强与冰面的摩擦,而沿鞋底本体1轮廓分布则可以提高运动时的转向稳定性。

[0032] 进一步地,所述第四防滑凸起10上设置有十字槽11,所述十字槽11朝向鞋底本体1外侧的开口朝向鞋底本体1外侧逐渐扩大,其余的十字槽11开口朝向各自的延伸方向逐渐减少。

[0033] 由上述描述可知,十字槽11的设置能够减少冰面上水汇入鞋底本体1内侧。

[0034] 本实用新型还提供了一种冰面防滑鞋,包括所述冰面防滑鞋底。

[0035] 参照图1,本实用新型的实施例一为:

[0036] 本实施例的一种冰面防滑鞋底,包括鞋底本体1、多个的第一防滑凸起2和防滑层3,多个的所述第一防滑凸起2起分别设置于鞋底本体1的前脚掌部分和后脚掌部分并沿鞋底本体1长度方向间隔分布,所述第一防滑凸起2呈箭头形,位于前脚掌部分的第一防滑凸起2的箭头朝向鞋底本体1前方,位于后脚掌部分的第一防滑凸起2的箭头朝向鞋底本体1后方;所述第一防滑凸起2上设置有防滑层3,所述防滑层3表面上设置有玻璃纤维层。

[0037] 所述玻璃纤维包括第一方向玻璃纤维层4和第二方向玻璃纤维层5,所述第一方向玻璃纤维层4和第二方向玻璃纤维层5沿垂直于鞋底本体1长度的方向间隔分布于防滑层3表面,所述第一方向玻璃纤维层4和第二方向玻璃纤维层5上的玻璃纤维具有不同的凸出朝向。

[0038] 还包括多个第二防滑凸起6,所述第二防滑凸起6上设置有防滑层3,所述第二防滑凸起6设置于鞋底本体1的脚掌内侧部分。

[0039] 所述第二防滑凸起6呈箭头形,所述第二防滑凸起6设置于相邻第一防滑凸起2的间隔处,所述第二防滑凸起6与对应的第一防滑凸起2的箭头朝向相反。

[0040] 还包括第三防滑凸起7,所述第三防滑凸起7呈三角体,所述第三防滑凸起7设置于相邻第一防滑凸起2的间隔处并朝向相邻第一防滑凸起2的间隔中部延伸。

[0041] 还包括分水凸起8,所述分水凸起8设置于前脚掌部分和后脚掌部分之间,所述分水凸起8上设置有分水凹槽9。

[0042] 还包括第四防滑凸起10,所述第四防滑凸起10呈不规则的块状凸起,所述第四防滑凸起10围绕鞋底本体1的轮廓分布,不规则的块状凸起能够加强与冰面的摩擦,而沿鞋底本体1轮廓分布则可以提高运动时的转向稳定性;所述第四防滑凸起10有多个并互相间隔有排水槽。具体地,位于鞋底本体1两侧的第四防滑凸起10上设置有十字槽11,所述十字槽11朝向鞋底本体1外侧的开口朝向鞋底本体1外侧逐渐扩大,其余的十字槽11开口朝向各自的延伸方向逐渐减少以此减少冰面上水汇入鞋底本体1内侧。

[0043] 本实用新型的实施例二为:

[0044] 一种冰面防滑鞋,包括上述实施例一的所述的冰面防滑鞋底。

[0045] 综上所述,本实用新型提供一种冰面防滑鞋底和冰面防滑鞋,通过设置箭头形且具有相反朝向的第一防滑凸起,根据人走路时脚部的运动方式,增大前后脚掌处与冰面的摩擦以防止打滑;设置具有玻璃纤维层的防滑层,能够有效攫住冰面,具有优秀的防滑效果且在干燥的表面,如地砖上,并不会产生对地砖的划伤破坏;通过设置不同凸出方向的玻璃纤维的第一方向玻璃纤维层和第二方向玻璃纤维层,进一步提高鞋底本体与冰面的摩擦系数,同时垂直于鞋底本体长度方向间隔分布能够减少在行走时沿移动方向上的阻力;设置箭头朝向相反于第一防滑凸起的第二防滑凸起,能够更好地起到防滑作用;设置第三防滑凸起能够减少与冰面的大面积接触而破坏整体的防滑性;通过设置分水凸起和分水凹槽能够起到一定的分散排水作用,避免水分聚集而减小耐滑性能;设置第四防滑凸起和十字槽,在加强与冰面摩擦的同时减少冰面上水汇入鞋底本体内侧。

[0046] 以上所述仅为本实用新型的实施例,并非因此限制本实用新型的专利范围,凡是利用本实用新型说明书及附图内容所作的等同变换,或直接或间接运用在相关的技术领域,均同理包括在本实用新型的专利保护范围内。

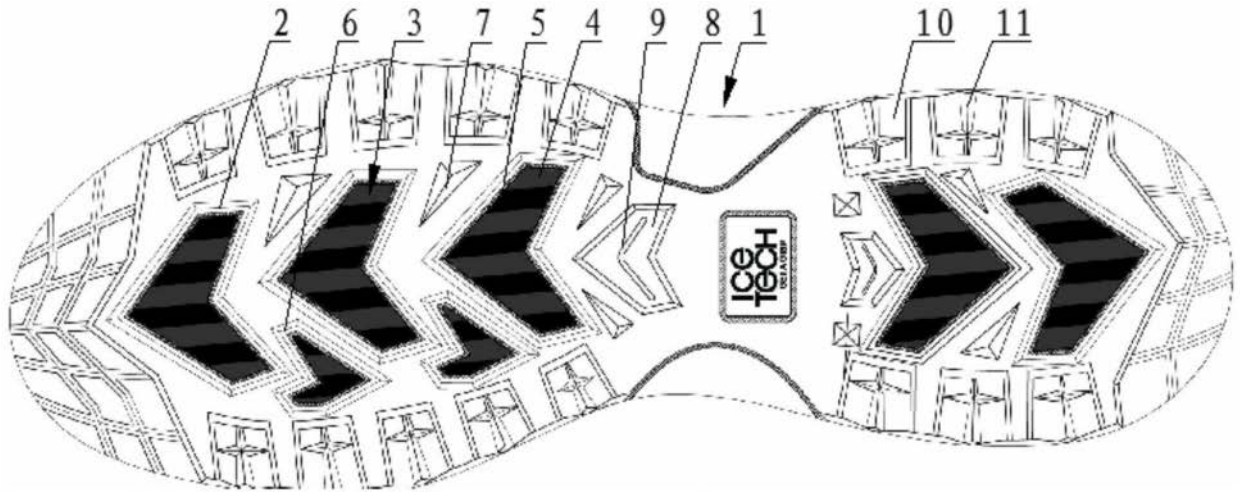


图1